

LIRE POUR APPRENDRE

RESSOURCES
éducatives



Evaluation finale du projet Ressources Educatives

Composante 3 – Lire pour apprendre



Ordre du jour

- Retour sur la mission d'évaluation
- Constats évaluatifs
- Échange autour des constats
- Recommandations stratégiques
- Échange autour des recommandations



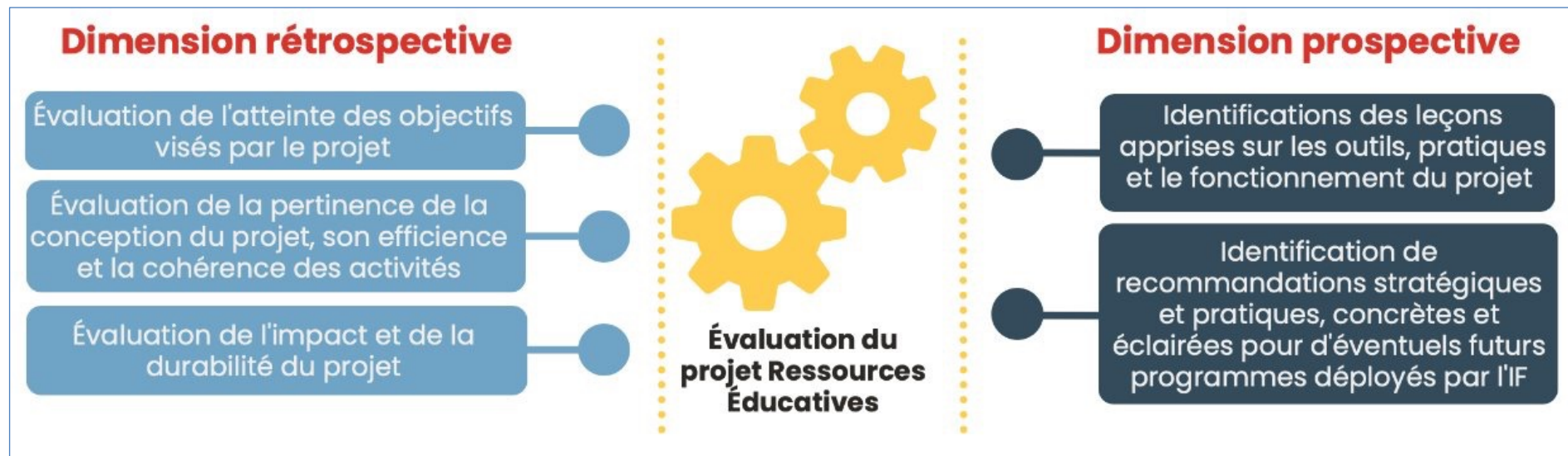
Présentation de la mission d'évaluation



Objectifs et périmètre de la mission

Périmètre:

Toutes les activités mises en œuvre par l'Institut Français dans le cadre de la 3ème composante du programme Ressources éducatives « Lire pour apprendre » et la composante liée à la « coordination et gestion de projet » en phase 2 (septembre 2022 à décembre 2025)



Rappel des questions évaluatives

Pertinence : Le projet a-t-il été pertinent au regard des besoins identifiés ?

Efficacité : Dans quelle mesure le projet a-t-il rempli les objectifs qu'il s'était assigné ?

Efficience : Dans quelle mesure les ressources ont-elles été utilisées de manière optimale ? Le rapport coût/résultats est-il satisfaisant ?

Impact : Quels effets le projet a-t-il produits sur les bénéficiaires et l'environnement plus large ? Y a-t-il eu des changements durables ou inattendus ?

Durabilité : Les effets du projet sont-ils susceptibles de perdurer après la fin du financement ? Des mécanismes ont-ils été mis en place pour assurer la continuité des actions ?

Cohérence : Le projet est-il cohérent avec les autres actions menées dans le même secteur ou territoire, avec les actions mises en œuvre dans les composantes 1 et 2, avec les politiques publiques ou les autres acteurs ?

Principes méthodologiques

Une approche mixte ...

Approche combinant l'analyse de données **quantitatives** déjà collectées par le projet et la mobilisation d'outils **qualitatifs**



18 entretiens
individuels
menés



3 focus groups
réalisés avec les
bénéficiaires du projet



Analyse
approfondie de la
documentation



Calcul d'indicateurs à
partir des bases de
données fournies

... guidée par la théorie du changement

Le Diagramme Logique d'Intervention et les hypothèses sous-jacentes au projet ont été élaborés en phase de cadrage afin de construire un cadre d'analyse



Limites de l'évaluation

De manière globale, aucune limite majeure n'a été rencontrée dans le cadre de cette évaluation :

- Documentation abondante et de qualité,
- Interlocuteurs sollicités disponibles et réactifs

Nous notons tout de même les limites suivantes :



Les données relatives aux réalisations des AAP proviennent exclusivement d'une enquête conduite par l'IF auprès des bénéficiaires, fondée sur leurs propres déclarations. Cette source peut présenter un **biais d'objectivité**.



La majorité des entretiens ont été menés avec des acteurs issus des **pays locomotives**, ce qui se justifie par l'importance des activités menées dans ces pays, mais limite l'analyse dans les autres pays bénéficiaires.



Le programme venant tout juste de s'achever, il demeure difficile d'évaluer pleinement les effets et la durabilité des actions entreprises, **le recul temporel étant encore limité**.

Constats évaluatifs



Constat 1 : Un projet innovant et ambitieux, tant dans sa thématique que dans ses modalités de mise en œuvre (Pertinence)

Le projet a soutenu une thématique ciblée, peu traitée en Afrique francophone

La C3 du projet RE apparaît à la fois **pertinente et innovante**, en s'inscrivant dans un **domaine encore peu exploré** (peu d'engagement des institutions et des partenaires techniques ou financiers), mais où les **besoins sont considérables**.

La **mobilisation de l'ensemble des acteurs concernés** était particulièrement pertinente selon les parties prenantes.

Une pertinence globale des pays locomotives choisis et des activités qui y ont été mises en œuvre

Les acteurs ont souligné la pertinence du choix des trois pays locomotives dont les marchés présentaient déjà une certaine maturité, ainsi que la pertinence des plans d'actions déployés.

Une logique d'intervention pertinente mais ambitieuse

La double modalité d'intervention (pays locomotives vs autres pays du projet) était pertinente pour assurer une offre cohérente avec les objectifs du projet sans trop disperser les ressources.



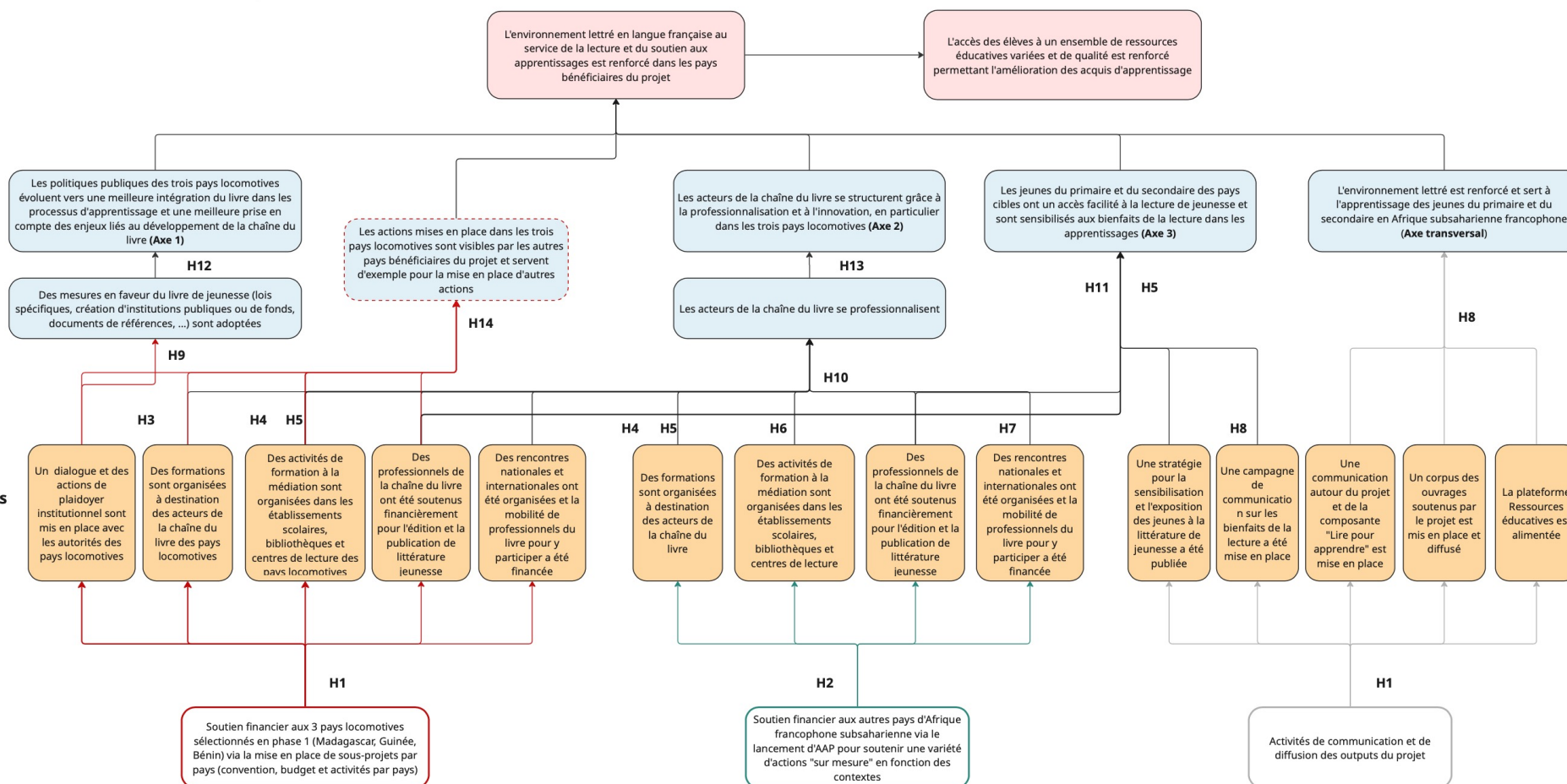


Impacts

Résultats

Réalisations

Activités



Constat 2 : Un programme efficace grâce à une approche participative et contextualisée (Efficacité)

Les indicateurs de réalisation du cadre logique ont dans la majorité été atteints.

Indicateur	Valeur cible	Valeur atteinte
Nombre d'acteurs de la filière du livre formés	560	715
Nombre de médiateurs formés	1800	5369
Nombre d'initiatives à haute visibilité appuyées	45	45
Nombre d'événements de plaidoyer / capitalisation entrepris	10	7
Nombre de pays dotés de cadre de dialogue formalisé	9	3

Facteurs explicatifs de l'efficacité du programme:

L'approche participative adoptée dans le cadre du programme qui a permis la co-construction des activités avec les parties prenantes.

L'adéquation des activités aux réalités locales, favorisant la participation des bénéficiaires et l'appropriation des outils (formations contextualisées, campagne de communication basée sur une approche différenciée, ancrage des bibliothèques mobiles ...)

La mobilisation de l'équipe projet, qui s'est impliquée dans la mise en œuvre et a apporté des ressources et un accompagnement aux bénéficiaires quand nécessaire

Constat 3 : Le programme a généré des effets significatifs en matière de structuration de la chaîne du livre et de sensibilisation à la lecture, mais plus limités sur l'intégration de la littérature jeunesse dans les politiques publiques (Effets)

Des effets visibles de structuration des acteurs de la chaîne du livre, en particulier dans les pays locomotives

Un **renforcement des capacités** et une **structuration des pratiques** des bénéficiaires sont observés. Le développement de **réseaux de collaboration** et une **circulation accrue** des ouvrages ont été permis grâce aux mobilités.

Madagascar : vraie dynamique et structuration réelle du secteur du livre

Guinée : effets de structuration plus timides à ce jour mais volonté forte après les RARE

Bénin : fédération des acteurs concentrée dans le domaine de la BD

Des effets importants sur la sensibilisation à la lecture

Les activités du programme ont mené à une meilleure **appropriation** du livre jeunesse par le personnel éducatif; La **campagne de communication** et l'organisation **d'initiatives à haute visibilité** ont permis la sensibilisation de nombreux jeunes aux bienfaits de la lecture. Plus de 100 000 élèves du primaire directement touchés par les initiatives du projet

Des effets plus timides sur la prise en compte de la littérature jeunesse dans les politiques publiques

L'intégration du livre jeunesse dans les politiques publiques a été limitée par le **nombre relativement plus faible d'activités menées pour atteindre cet objectif**.

Guinée : forte collaboration avec le MEN



Constat 4 : Des signes de continuité visibles dans les pays locomotives, plus incertains dans les autres pays (Durabilité)

Une durabilité pensée dès le départ et des signes de continuité visibles dans les pays locomotives

La mise en place de **comités techniques et de suivi** associant les acteurs nationaux d'une part ; et d'activités de formation et de **renforcement des acquis** d'autre part constituent des leviers de pérennisation. Ils ont débouché sur des **signes tangibles de continuité**

Madagascar : signature d'une Charte des professionnels (clarification rôles)

Guinée : introduction du livre jeunesse dans les curricula

Bénin : groupe de travail Education Culture et mécanisme d'autofinancement innovant

La mise en réseau des acteurs au niveau du continent participe à inscrire les activités du projet dans la durée (partage de bonnes pratiques, possibilités d'exporter la production...).

Néanmoins, les mécanismes mis en place demeurent **fragiles et récents** ; et le manque d'engagement financier national constitue à ce stade une limite pour la durabilité des actions.

La durabilité a été peu prise en compte dans la conception et le suivi des projets financés par AAP

Dispositif de suivi des projets financé au titre des AAP reposait sur des outils mobilisés en fin de projet ce qui limitait la capacité à documenter la mise en place de conditions de durabilité.

Informations disponibles reposent principalement sur des retours des bénéficiaires.

Les éléments relatifs à la durabilité restent incertains pour ces projets.

Constat 5 : Le programme a été conduit de manière efficiente mais présente quelques faiblesses au niveau de la gouvernance multi pays et du suivi global (Efficienne)

L'implication des équipes mobilisées dans le projet était pertinente et a été appréciée, bien que certaines difficultés aient émergé au niveau local.

Les bénéficiaires des AAP (en contact avec l'IF Paris) décrivent une **équipe motivée, et réactive**. Dans les pays locomotives, la disponibilité et l'écoute des IF locaux ainsi que la **pertinence des experts mobilisés** est soulignée.

Néanmoins, un **turnover important au sein de l'équipe**, au niveau de Paris mais également dans les IF locaux (à Madagascar et en Guinée notamment) a été relevé, avec une influence perceptible sur le programme. **L'absence de relais locaux** dans les pays non locomotives a été perçu comme un frein par les acteurs.

La mise en œuvre opérationnelle a permis de respecter le calendrier et le budget prévu malgré quelques freins administratifs et logistiques observés

Au niveau global, le **calendrier du programme et les délais associés ont été respectés**, à l'exception de la campagne de communication sur les bienfaits de la lecture (a connu des retards mais a respecté les délais du projet). Le **plan budgétaire s'est révélé flexible**.

Au niveau local, la mise en œuvre dans les pays locomotives a pu rencontrer des difficultés (changements institutionnels au Bénin, rythme parfois compliqué à tenir à Madagascar). Des **freins administratifs et logistiques** ont également été identifiés par les bénéficiaires.



Constat 6 : Le positionnement spécifique du projet assure une cohérence globale avec les initiatives existantes, bien que des synergies auraient pu être davantage exploitées (Cohérence)

La cohérence externe du projet a été assurée, notamment du fait du positionnement particulier du projet

Aucun doublon n'a été signalé par les acteurs rencontrés : les interventions ont été menées de manière complémentaire et cohérente avec l'écosystème existant

Néanmoins, le **dialogue** avec les autres acteurs du secteur est demeuré **limité**.

Une forte complémentarité des composantes du projet RE, mais des synergies manquées

Les trois composantes du projet RE présentent une **complémentarité forte** notamment par la diversité des acteurs mobilisés et la différence d'échelles d'intervention. La communication entre les acteurs était jugée satisfaisante, avec des réunions régulières entre l'UNESCO et l'IF.

Néanmoins, les synergies au niveau pays entre les composantes portées par l'UNESCO et celles de l'IF auraient pu être renforcées **au niveau pays**.



Recommandations stratégiques





RS1 : Continuer à soutenir la structuration des écosystèmes nationaux du livre

Actions suggérées sur le format des interventions :

- Poursuivre le soutien à des initiatives structurantes à l'échelle de l'écosystème du livre, en particulier le livre jeunesse, en s'appuyant sur des diagnostics comme les États généraux du livre.
- Maintenir le **phasage long des programmes** (2 × 3 ans) qui permet de contextualiser le programme et d'avoir une longue période d'accompagnement.
- Conserver la **complémentarité IF Paris / IF locaux** pour le suivi des acteurs et la mobilisation des autorités.
- **Poursuivre le soutien dans les pays pilotes** afin de consolider les dynamiques engagées.
- Soutenir les **initiatives multi pays** et les **mobilités** pour favoriser les échanges et la circulation du livre ainsi que la mise en réseau des acteurs, avec une priorité aux mobilités intra-africaines tout en maintenant les échanges transcontinentaux.

Actions suggérées sur la mise en œuvre des programmes :

- S'appuyer sur des experts ayant à la fois des connaissances en gestion de projet et une expertise des écosystèmes du livre en Afrique
- Renforcer la formation à la gestion de projet et à la recherche de financement des acteurs
- Investir dans les **jeunes générations** de professionnels du livre souvent sous-financés mais très dynamiques
- Renforcer les **liens avec les IF locaux**, en impliquant les services des instituts dans le programme



RS2 : Pour les projets visant à renforcer l'intégration de la littérature jeunesse dans les politiques publiques, veiller à instaurer un dialogue institutionnel solide et à garantir un ancrage national fort

Identifier et mobiliser des relais locaux pour faciliter le dialogue institutionnel :

- Travailler sur l'identification des relais les plus pertinents au sein de l'équipe France et continuer de mobiliser ces ressources (SCAC, ETI, ...) ; notamment en réalisation des communications officielles
- Continuer à travailler avec des acteurs comme l'UNESCO et l'AFD, qui travaillent régulièrement avec les ministères de l'éducation et de la culture, afin de faciliter les mises en relation
- Identifier des points focaux avec les ministères, qui feront le lien sur ce type de projet

S'assurer qu'une part importante du projet est consacrée à ce volet

Assortir ces objectifs d'activités concrètes. Exemples :

- Rédaction d'une Charte des professionnels de la lecture, réalisée conjointement avec les ministères.
- Organisation des temps forts événementiels autour des ambassades afin de favoriser la rencontre des acteurs locaux
- Institutionnalisation des rencontres entre les pays locomotives, en impliquant des représentants institutionnels à haut niveau de responsabilité.



RS3 : Renforcer les partenariats stratégiques et la cohérence d'intervention entre les acteurs

Développer des synergies et discuter de l'après dès la conception du projet :

- Des **discussions** pourraient être menées à l'échelle globale et à l'échelle locale avec d'autres acteurs de la coopération internationale, comme l'OIF ou Bibliothèque Sans Frontières pour renforcer les synergies des activités mises en œuvre dans le domaine de la littérature jeunesse en Afrique francophone
- Lors de la mise en œuvre de projets avec plusieurs acteurs, réfléchir dès le début aux synergies possibles, au niveau global mais aussi **au niveau des pays**

Intégrer une réflexion sur l'après programme pendant celui-ci pour assurer la continuité :

- Identifier les **relais financiers** avec auprès d'autres bailleurs
- Identifier les **relais institutionnels**
- Avoir un soutien de l'AFD dans ces temps de réflexion



RS4 : Dans les projets multi pays, s'assurer d'avoir des relais locaux et expliciter les attentes dans chacun des pays visés

Pour les AAP, renforcer la communication avec les IF locaux pour assurer des relais locaux

- Renforcer la communication autour du programme et des projets des bénéficiaires au niveau local
- S'appuyer sur des postes pour avoir des relais locaux et les impliquer dans le choix des bénéficiaires

Expliciter les attentes pour chaque pays et le rôle des partenaires dans les documents de cadrage

Clarifier la logique de pays locomotives

- Organiser dès le départ une réunion d'explication du concept de pays locomotive
- S'il y a une logique de dissémination, l'expliciter, et prévoir des activités en lien avec cet objectif

Développer un système de suivi-évaluation opérationnel

- Utiliser et valoriser davantage les rapports et bilans fournis par les bénéficiaires sur leur activité
- S'appuyer systématiquement sur les indicateurs définis dans le cadre logique.

Continuer l'effort initié sur la communication

- Renforcer la communication localement et organiser des temps de valorisation sur le territoire français

En partenariat
avec

RÉPUBLIQUE
FRANÇAISE
Liberté
Égalité
Fraternité

AFD
AGENCE FRANÇAISE
DE DÉVELOPPEMENT

INSTITUT
FRANÇAIS

RESSOURCES éducatives



Merci pour votre écoute !

technopolis
group 